

long que haut. La caudale, écailleuse à la base, forme deux lobes pointus. On compte 10/11 écailles entre la dorsale et l'anale, 12 autour du pédicule caudal.

La coloration est argentée, plus foncée sur le dos, avec des traces d'une bande verticale noire entre l'origine de la dorsale et celle de l'anale.

Côte d'Ivoire.

N° 94-396. Coll. Mus. — Côte d'Ivoire : Pobéguin.

Longueur totale : 110 millimètres.

Cette espèce, que je dédie à M. Bruyère, attaché à la Ménagerie des Reptiles du Muséum, est voisine de *Gnathonemus senegalensis* Steindachner du Sénégal; elle s'en distingue toutefois par ses dents nettement échancrées, au lieu d'être coniques⁽¹⁾, et par ses écailles un peu plus grandes.

ÉTUDE SUR LES ARACHNIDES RECUEILLIS
AU COURS DE LA MISSION DU BOURG DE BOZAS EN AFRIQUE,

PAR M. E. SIMON.

1. Liste des espèces.

CLITOTREMA ZELTNERI, sp. nov. — Abyssinie : Mont Fické (ou Firké), alt. 1,450^m (de Zeltner).

PISENOTRICHUS BICALCARATUS, sp. nov. — Rivière Anton, affluent gauche de l'Omo (L. Didier).

LATRODECTUS TREDECIM-GUTTATUS EREBUS Audouin. — Abyssinie : Mont Fické (de Zeltner).

TETRAGNATHA NITENS Audouin. — Bassin du Nil, région des Madi et Niam-Niam, alt. 1,100^m (L. Didier).

LEUCAUGE UNGULATA Karsch. — Congo belge : Irébou au confluent du Congo-Oubanghi (L. Didier). — Rivière Dongou et ses affluents (L. Didier).

— UNULATA VINSON. — Abyssinie : Moullou, au sud de Harar (de Zeltner).

⁽¹⁾ Sur un spécimen de *G. senegalensis* Steind. de la Guinée française, envoyé par M. Pobéguin tout récemment et dont les dimensions sont égales à peu près à celles du type de *G. Bruyerei*, les dents sont nettement coniques. Il en est de même chez les adultes de l'espèce décrite par M. Steindachner.

- NEPHILA FEMORALIS Lucas. — Congo belge : rives de l'Ouélé.
— SENEGALENSIS Walckenaer. — Abyssinie : Mont Fické.
— PILIPES Lucas. — Abyssinie : Moullou. — Congo belge : rives de l'Ouélé.
— CRUENTATA Fabr. — Congo belge : rives du Congo à Irébou, rives de l'Ouélé (L. Didier).
ARGIOPE LORDI O. P. Cambr. — Abyssinie : environ de Harar, pays Sidamo (Abyss. mérid.). Mont Fické. — Rivière Anton, affluent gauche de l'Omo (L. Didier).
— FLAVIPALPIS Lucas. — Congo belge : Irébou.
CYRTOPIORA CITRICALA Forsköl. — Vallée de la rivière Dongou et de ses affluents (L. Didier).
CYRTARACHNE WALLERI Blackwall. — Entre le Tourkouana et la région habitée par les Soudanais Chouli (1,400 à 1,600^m) [L. Didier].
GASTERACANTHA SCAPHA Gerstaecker. — Choa : Bia-ou-Araba dans la vallée du Herrer (de Zeltner). Pays Tourkouana et des Soudanais Chouli (L. Didier).
— HILDEBRANDTI Karsch. — Bassin du Nil : région des Madi et Niam-Niam (1,100^m) [L. Didier].
ARANEUS RUFIPALPIS Lucas (*Ep. semiannulata* Karsch). — Vallée de la rivière Dongou et de ses affluents.
— CEREOLUS E. Simon. — Vallée du Herrer : Bou-Sidimo (de Zeltner).
— STRUPIFER E. Simon. — Vallée du Herrer : Bou-Sidimo (de Zeltner).
— THEISI Walckenaer. — Bassin du Nil : région Madi-Bari et Niam-Niam. — Vallée de la rivière Dongou (L. Didier).
LARINIA CHLORIS Aud. (?). — Entre Doufili (bassin du Nil) et la rivière Dongou (bassin du Congo) [L. Didier].
THOMISUS ALBOHIRTUS E. Simon. — Vallée du Herrer : Bou-Sidimo. Pays Galla Annia : rivière Faressa (de Zeltner).
MONOSES PARADOXUS Lucas. — Vallée de la rivière Dongou et de ses affluents (L. Didier).
TIBELLUS VOSSIONI E. Simon. — Abyssinie : vallée du Dagota (de Zeltner) [espèce découverte à Khartoum].
HETEROPODA REGIA Fabricius. — Rives du Congo moyen (L. Didier).
MICROMMATA VITTIGERUM E. Simon. — Abyssinie : Gofa (espèce découverte au Transvaal).
ANAHITA UNIFASCIATA, sp. nov. — Congo belge : rives de l'Ouélé (alt. 950^m) [L. Didier].
EUPROSTHENOPS BAYOANIANUS Br. Capello. — Congo belge : rives de l'Ouélé.
OCYALE ATALANTA Audouin. — Abyssinie : Mont Fické, vallée du Dagota.
LYCOSA URBANA O. P. Cambr. — Bassin du Nil : région Madi-Bari et Niam-Niam (L. Didier).
PEUCETIA ARABICA E. Simon. — Abyssinie : vallée du Dagota (de Zeltner).

- PEUCETIA CASSELI E. Simon. — Rives du Congo moyen : Irébou (L. Didier).
- OXYOPE DUBOURGI, sp. nov. — Bassin du Nil : région Madi-Bari et Niam-Niam. — Vallée de la rivière Dongou et de ses affluents (L. Didier).
- OXYOPEDON RUFOCALIGATUM E. Simon. — Ogaden : vallée de la Bourka (de Zeltner).
- THYENE SQUAMULATA E. Simon. — Vallée de la rivière Dongou et ses affluents (L. Didier).
- BUCCULENTA Gerstæcker. — Abyssinie : Bou-Sidimo dans la vallée du Herrer (de Zeltner).
- HELIOPHANUS DUBOURGI, sp. nov. — Vallée de la rivière Dongou et de ses affluents (L. Didier).
- DIDIERI, sp. nov. — Bassin du Nil : région Madi-Bari et Niam-Niam (L. Didier).
- PARTONA AFRICANA, sp. nov. — Abyssinie : Terfadai, vallée de la Bourka (de Zeltner). — Capturé sur l'eau ou sur la vase le 26 juillet 1901.
- DAMON MEDIUS Herbst. — Rivière Anton, affluent gauche de l'Omo (L. Didier).
- BUTHUS HOTTENTOTA MINAX L. Koch. — Abyssinie : rivière Niam (affluent du Nil), Moullou au sud de Harar (de Zeltner).
- PARABUTHUS VILLOSUS Peters. — Pays Tourkouara près du puits de Kalouléonniorri (alt. 700 m).
- GRANIMANUS Pocock (?). — Pays Bouma, rive droite de l'Omo (alt. 600 m). (L. Didier.)
- HETERURUS Pocock. — Abyssinie : Mont Fické.
- UROPLECTES OCCIDENTALIS E. Simon. — Forêt des Ababoua et rives de la Roubi.
- FISCHERI Karsch. — Abyssinie : Ozohaout dans la vallée du Dagota. (De Zeltner.)
- SCORPIO SMITHI Pocock. — Pays des Somalis.
- OPISTACANTHUS AFRICANUS E. Simon. — Forêt des Ababoua et rives de la Roubi.
- CHELIFER CANCROIDES L. — Abyssinie (probablement introduit).

2. Descriptions des espèces nouvelles.

Clitotrema, nov. gen.

Ab *Ancylotrypa*, cui affinis est, differt oculorum linea antica magis procurva, regione clypei latiore, in medio convexa et crinita, sigillis posticis sterni maximis, ovatis, obliquis, antice convergentibus et a sese appropinquatis, parte labiali saltem haud latiore quam longiore, mutica, convexa et obtusa, pedibus quatuor anticis posticis multo brevioribus et gracilioribus. — Metatarsi antici utrinque usque ad basin scopulati, subtus setosi et aculeati. Ungues tarsorum anticorum numerose biserialiter dentati, postici dentibus basalibus paucis uniseriatis maniti.

Clitotrema Zeltneri, nov. sp., ♀ long. 28 mm.

Cephalothorax crassus, laevis et glaber, parte cephalica setis nigris paucis, vittam mediam designantibus, notata, regione clypei convexa et inordinatim nigro-crinita, fusco-olivaceus, parte cephalica antice, thoracica ad marginem late dilutioribus et fulvo-testaceis, area oculorum in medio nigro-notata. Oculi quatuor antici sat magni, inter se subæquales et fere æquidistantes, medii nigri et rotundi, laterales ovati et albi, oculi postici anticis multo minores utrinque, a sese appropinquati, lateralis longus et ovatus medio major. Abdomen magnum ovatum et convexum fulvo-lividum pubescens, mamillæ testaceae. Chelæ validæ, nigro-castaneæ, rastello ex dentibus parvis numerosis, inter se æquis, composito, armatæ. Sternum pedesque fulvo-rufescentia, metatarsis tarsisque infuscatis, metatarso 1ⁱ paris aculeis validis 7 vel 8, parum regulariter biseriatis, tibia aculeis longis fere setiformibus 4 vel 5 uniseriatis, subtus armatis, metatarsis tarsisque posticis subtus numerose aculeatis.

Pisenor bicalcaratus, nov. sp., ♂ long. 30 mm.

Cephalothorax nigellus, pilis longis et pronis fulvo-sericeis vestitus, fovea thoracica profunda subrecta (vix recurva). Oculi ordinarii. Abdomen ovatum, nigellum, fulvo nigroque hirsutum. Pedes longi, nigricantes, coxis femoribusque subtus, præsertim posticis, dilutioribus et fulvo-rufescentibus, tibia antica apicem versus parum ampliata, calcare inferiore longo et arcuato, spinam apicalem validam et arcuatam gerente, calcare interiore multo minore, obtuso, spina basali recta (calcare vix longiore) armato. Pedes-maxillares nigricantes, femore subtus dilutiore, tibia patella paulo longiore, apicem versus leviter attenuata, tarso brevi et obtuso, apice subtus parum distincte bilobato, bulbo rufulo, lobo piriformi, spina bulbo non multo longiore, arcuata, compressa, attenuata sed apice obtusa.

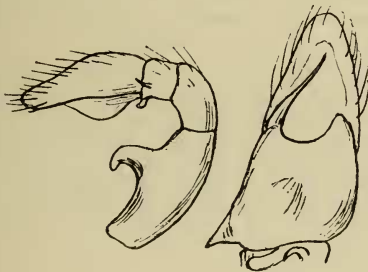


Fig. 1 et 2.

Voisin de *P. nigellus* E. Simon; il en diffère par l'éperon interne du tibia de la première paire de pattes obtus et accompagné d'une épine basilaire droite le dépassant à peine (l'éperon interne du *P. nigellus* est très court et son épine basilaire est beaucoup plus longue, dentiforme aiguë), par le tarse de la patte-mâchoire plus court et moins nettement bifide, enfin par la pointe du bulbe plus épaisse et à peine plus longue que le lobe, tandis que celle de *P. nigellus* est longuement prolongée et sétiforme.

Anahita unifasciata, nov. sp., ♂ long. 6 mm.

Cephalothorax nigricans, linea media testacea et albo-pilosa sat angusta, antice leviter attenuata et oculos medios anticos fere attingente, postice subtiliter crenulata, supra ornatus. Abdomen nigrum, cervino-pubescens, supra vitta media lanceolata obscure rufula et tenuiter albo-marginata notatum, subtus antice dilutius. Chelæ testaceæ, antice late nigricanti-vittatæ. Partes oris sternumque pallide luteo-testacea. Pedes longi, metatarsis tarsisque gracillimis, pallide lutei, antici femoribus ad apicem, tibiis metatarsisque in medio late infuscatis, postici annulati, tibiis anticis aculeis inferioribus longissimis et pronis 5-5 aculeisque lateralibus minoribus, metatarsis aculeis inferioribus longissimis 2-2 et utrinque aculeis lateralibus binis armatis. Pedes-maxillares pallide lutei, femore prope apicem olivaceo-annulato, tibia leviter olivaceo-variegata, tarso rufescenti tincto; tibia patella fere $\frac{1}{3}$ longiore, cylindracea, apophysi carente, intus aculeis subbasilaribus longissimis binis, extus aculeis brevioribus binis uniseriatis armata; tarso ovato, apice acuminato; bulbo simplici, late ovato, ad basin emarginato, intus stylo libero marginato.

Ab *A. lineata* E. Sim., cui affinis est, imprimis differt, pictura corporis multo obscuriore, cephalothorace nigro, linea angusta alba ornato, tibia pedum-maxillarium maris paulo brevior et tarso paulo latiore.

Oxyopes Dubourgi, nov. sp., ♂ long. 5 mm.

Cephalothorax flavescens, nitidus, regione oculorum nigra sed albo flavidoque squamulata, parte thoracica maculis parvis, cinereo-pilosis, vix expressis, notata, clypeo sub oculis lineolis nigris binis, versus marginem leviter divaricatis, ornato, atque utrinque ad angulum minutissime nigro-notato, parte cephalica lata, parum attenuata, postice, ante striam thoracicam, leviter depressa. Abdomen oblongum, postice valde attenuatum, pallide testaceum, albido-squamulatum, subtus vitta media lata, nigro-punctata, antice evanescente et abbreviata, notatum. Chelæ flavidæ, antice lineola nigra, apicem haud attingente, notatæ. Partes oris sternumque flavida, hoc utrinque tenuiter nigro-marginatum. Pedes tenues et sat breves, luteo-olivacci, versus extremitates sensim obscuriores, tibiis superne nigricanti-lineatis, aculeis nigris numerosis et longissimis valde armati. Pedes-maxillares sat breves et robusti, lutei, femore subtus nigro-vittato, patella extus tibia intus nigro-notatis et nigro-crinitis, tarso fusco nigro-crinito; patella brevi, latiore quam longiore, aculeis longis 3 vel 4 supra armata; tibia patella circiter æquilonga, mutica, apophysi carente; tarso magno, late ovato, acuminato, tuberculo humili et obtuso extus ad basin munito.

Ab *O. Dumonti* Vinson, cui affinis est, imprimis differt, tibiis pedum nigro-lineatis et abdomine squamulis micantibus carente.

Heliophanus Dubourgi, nov. sp., ♂ long., 4 mm.

Cephalothorax subtiliter coriaceus, niger (non albo-marginatus). Pili oculorum sordide albidii, breves et obtusi, uniseriati. Clypeus pilis albidis lanceolatis paucis munitus. Abdomen nigrum, supra crebre flavido-pubescens, ad marginem anticum paulo dilutius, subtus parce cinereo-pilosum. Chelæ, transversim rugatæ, partes oris sternumque nigra. Pedes 1ⁱ paris coxis femoribusque nigris,

patellis tibiisque fusco-castaneis subtus dilutioribus, metatarsis fulvo-rufulis, tarsis luteis, pedes sex postici coxis femoribusque nigricantibus vel olivaceis reliquis articulis flavidis, patellis tibiisque quatuor posticis apice anguste fusco-annulatis. Pedes 1ⁱ paris tibia metatarsoque pilis longissimis et tenuibus sed parum densis munitis, tibia aculeis interioribus trinis validis et leviter uncatis,



Fig. 3 et 4.

uno subbasilari, reliquis binis subapicalibus et aculeis exterioribus multo minoribus trinis, metatarso, tarso multo longiore et leviter curvato, aculeis validis 2-2, subtus armatis. Pedes-maxillares nigri, nigro-pilosi; femore subtus elevato et apophysi submedia, valida, compressa, subrecta sed apice sat abrupte retro uncatata et subacuta, instructo; tibia patella multo brevior, apophysi exteriori parva styliformi et arcuata, apophysique inferiore subrecta sed apice intus minute uncatata, armata; tarso longe ovato; bulbo magno, intus ad basin prominulo et subacute dentato, ad apicem parum attenuato, profunde emarginato cum angulo exteriori breviter conico, interiore in stylo longo sat gracili et subrecto producto.

Se rapproche un peu de *H. hamifer* E. Sim., du Mozambique et de Madagascar, en diffère par la taille plus forte, par l'apophyse fémorale plus étroite dès la base moins triangulaire, l'apophyse tibiale externe plus petite et non dirigée en bas, l'absence de bordure blanche au céphalothorax, de dessins blancs à l'abdomen et de squamules blanches sur les pattes et les pattes-mâchoires.

Heliophanus Didieri, nov. sp., ♂; long., 4 mm.

Cephalothorax niger, subtiliter coriaceus, obscure fulvo-olivaceo-pubescentis haud albo-marginatus. Pili oculorum sordide albidi, uniseriati. Clypeus parcissime albido-pilosus. Abdomen niger, supra omnino crebre flavido-cinereo-pubescentis, subtus parce albo-pilosum. Chelæ, transversim rugatæ, partes oris, sternumque nigra. Pedes obscure fusco-olivacei, femoribus anticis fere nigris, patellis posticis dilutioribus, tibiis posticis utrinque linea albo-pilosa ornatis, metatarsis tarsisque fulvis posticis apice fusco-annulatis, tibiis metatarsisque anticis pilis longis et tenuibus sed parum densis subtus munitis, aculeis ut in præcedenti ordinatis.

Pedes maxillares nigricantes, nigro cinereoque pilosi; femore subtus compresso et carinato, apophysi subapicali longissima (articulo non multo brevior) simplici et acuta, postice valde inflexa et arcuata, armato; tibia patella multo brevior, apophysi apicali parva et acuta nigra extus munita; tarso longe ovato; bulbo magno, intus valde convexo et obtusissimo, apice oblique et sinuose truncato cum angulo exteriori in apophysi longissima lata et lanceolata sed apice acutissima insigniter producto.

Se rapproche un peu de *H. decoratus* L. Koch, d'Égypte et d'Arabie; en diffère par le fémur de la patte-mâchoire dépourvu de saillie interne, pourvu d'une apophyse plus grêle et mieux séparée à la base du sommet de l'article, par la pointe du bulbe beaucoup plus longue et lancéolée, par l'apophyse tibiale beaucoup plus petite, non dirigée en bas, par l'absence de bordure au céphalothorax et de dessins blancs à l'abdomen, enfin par la taille plus forte.

Partona africana, nov. sp., ♂; long., 3 mm.

Cephalothorax niger, parte cephalica valdissime rugoso-clathrata, squamulis longis albidis et viridi-micantibus mixtis ornata, parte thoracica pilis simplicibus et longis albis munita. Pili oculorum breves, albi. Clypeus angustus, pilis albis clavatis paucis sub oculis munitis. Abdomen breviter oblongum, nigrum, supra antice squamulis micantibus vestitum et prope medium squamulis similibus, lineam transversam designantibus, notatum, subtus simpliciter et crebre albido-pilosum. Chelæ breves, fusco-castaneæ, leviter coriaceæ, parce albo-pilosæ. Sternum nigrum parce albo-pilosum. Pedes 1ⁱ paris nigro-castanei, metatarso tarsoque fulvis intus nigro-lineatis; femore late claviformi; patella longa et convexa, pilis nigris brevibus sed crassis et obtusis, cristam designantibus, extus munita; tibia compressa et lata, fere disciformi, et supra et subtus longe et dense nigro-fimbriata et utrinque, in parte apicali, aculeis binis validis et longis fere ensiformibus instructa; metatarso gracili supra depressiusculo subtus aculeis pronis longissimis 2-1 armato. Pedes postici fulvo-rufuli, valde nigro-lineati, tibia 2ⁱ paris aculeo inferiore, metatarso aculeis binis munitis, pedes quatuor postici mutici. Pedes-maxillares fulvo-rufuli, albo nigroque hirsuti et squamulis nitidis ornati. Area genitatis simplex.

A sp. americana (*P. euchirus* E. Sim.) præsertim differt cephalothorace paulo latiore et brevior, oculis parvis ser. 2^æ vix ante medium sitis, pedum 1ⁱ paris tibia multo brevior, etc.

SUR QUELQUES COCHENILLES NOUVELLES,
PAR M. PAUL MARCHAL.

Trabutina elastica nov. gen., nov. sp.

Cette Cochenille, très remarquable par les caractères qu'elle présente et par les propriétés élastiques de son enveloppe (coque ou ovisac), a été